

# L'ENFANT AU CŒUR DU PROJET ÉDUCATIF DE TERRITOIRE

2020 - 2023



LA ROCHE-SUR-YON

## Sommaire

- Édito du Maire
- Préambule
- Périmètre et public
- Pilotage et concertation
- Élaboration du PEDT 2020-2023
- Les valeurs, les objectifs, les conditions de réussite
- Axe 1 : renforcer les liens entre les acteurs éducatifs
- Axe 2 : Développer des projets pour bien vivre ensemble, prendre soin de soi et de l'environnement, découvrir et expérimenter
- Les liens entre le PEDT et les autres projets et dispositifs de référence
- Annexes

Contact : Direction de l'Éducation – 02 51 47 47 03

Chères Yonnaises,  
Chers Yonnais.

Permettre que chaque enfant Yonnais puisse grandir, s'épanouir dans sa ville et apprendre dans les meilleures conditions, est pour nous une priorité. Cette préoccupation de la réussite éducative, nous la partageons avec l'Éducation nationale, les services de l'État, la Caisse d'allocations familiales, les parents d'élèves et les associations.

Notre Projet éducatif de territoire est donc un projet partenarial co-construit.

Il affirme notre ambition de faire travailler ensemble tous les acteurs éducatifs du territoire pour rechercher une complémentarité et une cohérence entre les différents temps de l'enfant.

Il structure les actions éducatives des 3 prochaines années autour de 3 axes essentiels : bien vivre ensemble, prendre soin de soi et de l'environnement, découvrir et expérimenter.

Notre objectif est d'aider l'enfant à grandir, d'ancrer son éducation dans son environnement et de combattre l'exclusion et les inégalités sous toutes leurs formes.

Je tiens à remercier toutes les personnes qui ont travaillé au sein des 4 comités de suivi pour élaborer ce projet ambitieux : directeurs d'écoles, directeurs de maisons de quartiers, parents d'élèves, personnel de la collectivité dans les domaines de l'éducation, de la petite enfance, de la culture et du sport. Je remercie également la CAF et l'Éducation nationale pour leur accompagnement.

À nous tous maintenant, de faire vivre ce projet éducatif de territoire !

Bien sincèrement.

**Luc BOUARD**

Maire de La Roche-sur-Yon

Président de La Roche-sur-Yon Agglomération

## Préambule

Le Projet éducatif de territoire (PEDT) est un outil de collaboration locale qui rassemble, à l'initiative de la collectivité, l'ensemble des acteurs intervenant dans le domaine de l'éducation : parents, Education nationale, personnel de la ville (dans les écoles) et de l'agglomération (structures d'accueil de la petite enfance), maisons de quartier, acteurs culturels et sportifs...

Le PEDT a pour finalité de proposer à chaque enfant un parcours éducatif cohérent et de qualité, avant, pendant et après l'école, organisant ainsi, dans le respect des compétences de chacun, la complémentarité des temps éducatifs.

Le PEDT de la Ville de La Roche-sur-Yon est élaboré pour une période de 3 ans (2020 à 2023) et fait suite au PEDT 2017-2020.

## Périmètre et public

Le Projet éducatif de territoire de La Roche-sur-Yon cible les enfants âgés de 2 ans à 15 ans.

Traditionnellement, le PEDT concerne particulièrement les enfants d'âge primaire, c'est-à-dire les 3 184 enfants scolarisés dans les 30 établissements scolaires publics de la ville : 15 écoles maternelles (1 140 enfants) et 15 écoles élémentaires (2 044 enfants) - **annexe 1** -, pour lesquels la Ville organise les temps périscolaires. Les écoles privées peuvent être associées à la réflexion sur le Projet éducatif de territoire.

L'un des objectifs de ce nouveau PEDT sera d'inclure davantage dans la réflexion, la petite enfance d'une part, l'adolescence d'autre part, en renforçant les liens avec les structures d'accueil de la petite enfance et avec les collèges du territoire.

## Pilotage et concertation

Le nouveau PEDT a été élaboré sous la forme de 4 micro-PEDT, définis par territoire :

- Centre-ville, Pont Morineau, Liberté
- Bourg-sous-La Roche, Vallée-Verte
- Forges, Val d'Ornay, Saint-André d'Ornay
- Pyramides, Jean Yole, Rivoli.
- 

Ce choix de structuration en micro-PEDT a été guidé par deux motivations :

- associer à la réflexion, un maximum d'acteurs éducatifs de proximité, en gardant des groupes de travail de taille raisonnable (15 à 20 personnes),
- travailler au plus près des problématiques éducatives de chaque territoire.

La cartographie des micro-PEDT (**annexe 2**) a été réalisée en tenant compte :

- de la logique de travail entre les écoles et les maisons de quartiers,
- de la présence d'un collège et d'une médiathèque de quartier et afin de cibler un nombre comparable d'enfants.

Chaque comité de suivi micro-PEDT réunit une vingtaine de personnes :

- 2 représentants de l'Education nationale : directeur d'école ou enseignant,
- les directeurs de maisons de quartier du territoire (avec la participation éventuelle des responsables jeunesse),
- des représentants de parents d'élèves,

- pour la direction de l'Éducation de la ville : les responsables de secteurs périscolaires, des responsables de sites périscolaires, des animateurs, des ATSEM, des responsables de restauration et la coordinatrice PEDT,
- 1 éducateur de prévention (pour les quartiers en politique de la ville),
- 1 coordinateur du Programme de réussite éducative,
- 1 représentant de structure petite enfance,
- 1 représentant des sports (Etaps municipaux) et de la culture (responsables médiathèques).

À partir de l'année 2020-2021, il est prévu d'associer également à chaque groupe :

- 1 représentant de collège, 1 DDEN (délégué départemental de l'Education nationale),
- 1 AESH (accompagnant des élèves en situation de handicap).

L'objectif est également de renforcer la place des parents d'élèves, jusqu'à présent difficiles à mobiliser.

Les comités de suivi des micro-PEDT se sont réunis à 3 reprises au cours de l'année scolaire 2019-2020 : en novembre-décembre, en janvier-février, et enfin en visio-conférence en juin-juillet, avec pour mission d'évoquer les spécificités des territoires, d'évaluer le PEDT 2017-2020 et d'élaborer les axes du PEDT 2020-2023.

Ces comités ont pour objet de croiser les réflexions des différents acteurs éducatifs sur un territoire et d'émettre des propositions concernant les actions à mettre en œuvre dans le cadre du PEDT.

Le Projet éducatif est unique pour la Ville mais les actions qui en découlent peuvent être adaptées en fonctions des problématiques de chaque territoire.

**Le comité technique PEDT** rassemble :

- Pour la direction Éducation : la directrice, les responsables des services actions éducatives et restauration et entretien, la coordinatrice des actions éducatives, la coordinatrice du PEDT,
- Des représentants des directions : culture, sport, petite enfance,
- 1 représentant de l'AMAQY (association des maisons de quartier yonnaises)

Le comité technique synthétise les propositions des comités de suivi et les transmet au comité de pilotage.

**Le comité de pilotage PEDT** se réunit au moins 2 fois par an. Il valide le contenu et les étapes du PEDT. Il est composé de :

- M. le Maire,
- 5 élus,
- Le directeur général adjoint du pôle « services à la population »,
- La directrice et les chefs de services de l'Education et la coordinatrice du PEDT,
- Les directeurs : petite enfance, culture, sport, proximité et citoyenneté, la responsable de la mission santé publique,
- Pour l'Education nationale : les Inspecteurs, des directeurs d'écoles. Il est prévu d'associer 1 représentant de collège,
- La DDCS (direction départementale de la cohésion sociale),
- L'AMAQY,
- La CAF,
- Des représentants de parents d'élèves,
- Des associations d'éducation populaire : La ligue de l'enseignement, les Francas.

Les 4 comités de suivi micro-PEDT se sont réunis à 3 reprises au cours de l'année scolaire 2019-2020, pour dessiner les contours du futur PEDT. Les échanges ont permis de dégager les points suivants :

### Les 4 territoires « micro-PEDT » : atouts et ressources / contraintes et problématiques

#### *Centre-Ville, Pont-Morineau, Liberté*

##### **Atouts et ressources du territoire**

- La richesse de l'offre culturelle : médiathèque, Grand R, CYEL, cinéma, musée
- De nombreux acteurs éducatifs et associatifs, des familles à l'écoute du système scolaire
- Une grande mixité sociale et culturelle dans la population

##### **Contraintes et problématiques du territoire**

- Le manque d'espaces verts et de structures sportives de proximité (nécessité d'être véhiculé)
- Des familles en situation de précarité à Laennec et à Léonce Gluard
- La difficulté de nouer des partenariats entre les acteurs par manque de temps communs

#### *Bourg-sous-La Roche, Vallée-Verte*

##### **Atouts et ressources du territoire**

- La richesse des infrastructures sportives (++), culturelles et de loisirs
- Les partenariats éducatifs : liens entre les écoles, le périscolaire, les maisons de quartier
- Un environnement naturel de qualité, de nombreux espaces verts

##### **Contraintes et problématiques du territoire**

- Un territoire très étendu avec peu de dessertes de transports en commun
- Un lien difficile aux familles à la Vigne-aux-Roses : familles allophones, peu de mixité. Difficulté pour impliquer les familles
- Les enfants évoluent toujours dans le même site : en scolaire, périscolaire, extrascolaire

#### *Forges, Val d'Ornay, Saint-André d'Ornay*

##### **Atouts et ressources du territoire**

- Un cadre de vie agréable, un secteur encore très vert
- Une mixité de population : mixité sociale, culturelle, générationnelle
- De bonnes relations entre les différents acteurs éducatifs, du travail en commun

##### **Contraintes et problématiques du territoire**

- Une desserte en transports en commun très limitée
- Une fragilité économique et sociale encore très prégnante à Forges
- Un manque de visibilité des structures de Saint-André : école, maison de quartier, médiathèque

#### *Pyramides, Jean-Yole*

##### **Atouts et ressources du territoire**

- La richesse des structures sportives, associatives et culturelles de proximité, en particulier les maisons de quartier
- La présence de commerces dans le quartier
- La diversité culturelle de la population

##### **Contraintes et problématiques du territoire**

- L'isolement et les difficultés sociales et familiales. Difficultés éducatives et relationnelles.
- Incivilités et petite délinquance des jeunes, en particulier liées au deal.
- Manque d'interconnaissance des acteurs éducatifs et difficulté à communiquer.

➔ Des constats sont partagés entre les territoires : la ville de La Roche-sur-Yon a pour atouts la qualité de ses infrastructures sportives, culturelles, de loisirs, la pluralité des acteurs éducatifs et la mixité sociale. En problématiques, sont citées les fragilités sociales, le manque de transports et l'isolement de certains quartiers.

## Les relations entre les acteurs éducatifs

Les échanges au sein des réunions micro-PEDT ont mis en évidence les besoins de structuration des relations entre les acteurs éducatifs, par la création de temps d'échanges formalisés et le développement de projets communs.

**Ces liens sont à renforcer à plusieurs niveaux :**

### **1 – entre les acteurs éducatifs du territoire**

- Les écoles, les maisons de quartier et les acteurs de prévention : écoles et maisons de quartier soulignent le besoin de se rapprocher et d'être aidées par des éducateurs de prévention pour accompagner les enfants en situation difficile.
- Sur les différents temps de l'enfant : le temps scolaire – le temps périscolaire – le temps extrascolaire, avec un besoin de rapprochement entre les enseignants et les animateurs afin d'apporter de la complémentarité aux actions et de la cohérence dans les règles de vie.
- Sur les différentes périodes de l'enfance : petite enfance – enfance – adolescence, afin d'aider les enfants et les familles à vivre au mieux les moments de transition depuis les structures d'accueil de la petite enfance vers l'école, et depuis l'école vers le collège.
- Les acteurs éducatifs et les ressources sportives et culturelles du territoire sont parfois insuffisamment connus ou utilisés.

### **2 – au sein de l'école**

- Les parents d'élèves, les directeurs et enseignants et les responsables périscolaires et animateurs expriment leur volonté de renforcer leurs liens.
- Les responsables périscolaires sont aussi sollicités par les intervenants extérieurs (sport, culture) et les responsables des ALSH de l'AMAQY pour un travail renforcé.
- Les ATSEM expriment le souhait de nouer des relations plus approfondies avec les intervenants extérieurs dans le cadre des P'tits mercredis.
- Les responsables de restauration souhaitent présenter davantage aux parents l'organisation des restaurants scolaires et du déjeuner.
- Des liens sont également à renforcer avec la médecine scolaire et le RASED.

Le besoin de renforcer les liens est important et des évolutions sont déjà notables : des projets communs entre les enseignants et le périscolaire sur le vivre-ensemble, des réunions de travail pour harmoniser les projets entre les responsables périscolaires et les responsables d'accueils de loisirs de l'AMAQY dans le cadre du Plan mercredi.

## La perception des actions réalisées durant le PEDT 2017-2020

Afin d'évaluer le PEDT 2017-2020, les participants aux groupes de suivi des micro-PEDT ont fait part de leur connaissance des actions menées au cours des 3 dernières années au sein des axes thématiques du PEDT :

- citoyenneté
- santé, alimentation, développement durable
- parcours éducatifs, sportifs, culturels
- partenariat avec les acteurs éducatifs

### Premier constat :

Les thématiques qui ont été le plus développées dans les projets au cours des 3 dernières années sont :

- Les projets autour du vivre ensemble, du climat scolaire et de l'ouverture sur le monde et les autres cultures, au sein de l'axe citoyenneté
- Les projets autour de l'alimentation et du développement durable, au sein de l'axe santé
- Les projets culturels et sportifs au sein de l'axe parcours éducatifs
- Les réunions du PRE et les cafés-parents sont les actions les plus citées au sein de l'axe partenariat

Les thématiques moins prises en charge jusqu'à présent concernent l'accueil des enfants en situation de handicap, la santé (hors alimentation), le développement des outils numériques, la culture scientifique et les expérimentations.

### Deuxième constat :

Les projets partenariaux sont encore minoritaires. Les actions sont nombreuses et de qualité mais le plus souvent menées sans transversalité entre le niveau scolaire, le niveau périscolaire et l'extrascolaire.



## Les enseignements de la période de confinement pour le PEDT

La dernière réunion des comités de suivi, au mois de juillet 2020, a permis aux acteurs éducatifs d'échanger sur leur vécu de la crise sanitaire et sur les enseignements de la période au regard du PEDT.

**Les points positifs** suivants ont été mentionnés :

- Une grande capacité d'adaptation des enfants, même les plus jeunes.
- Des liens renforcés entre l'école et les familles, basés sur des relations de confiance, individualisées.
- Des liens renforcés entre le périscolaire et les familles, par l'organisation des 2S2C.
- Une très forte majorité d'enfants revenus à l'école après le 22 juin.
- Une forte mobilisation des acteurs éducatifs pour rester en lien avec les familles.

La période a mis en exergue **des fragilités** :

- Des difficultés scolaires et psychologiques pour certains enfants. Un suivi sera important à la rentrée.
- Des problèmes d'accès à l'alimentation : une demande importante pour la distribution alimentaire, les épiceries solidaires. Le manque de repas complets et équilibrés avec l'arrêt de la restauration scolaire.
- Un manque d'accès aux outils numériques pour la continuité éducative : les familles sont équipées de smartphones mais pas forcément d'ordinateurs et d'imprimantes. Manque d'information sur la possibilité de prêt de tablettes.

**Des points à améliorer** en cas de nouvelle période de nouvelle crise sanitaire :

- Une meilleure coordination des acteurs éducatifs et sociaux pour le suivi des habitants en situation de fragilité (certaines familles ont été contactées par plusieurs interlocuteurs, alors que d'autres habitants sont restés isolés), avec un indispensable partage d'informations et de fichiers.
- Augmenter les propositions sportives et culturelles alternatives.
- A la reprise, harmoniser les protocoles sanitaires pour une meilleure compréhension des enfants.

L'épisode de confinement puis de reprise de l'école a donc souvent permis de resserrer les liens entre les familles, l'école, le périscolaire et les maisons de quartier. Mais la période a aussi mis en lumière les fragilités de certaines familles et les inégalités d'accès aux outils numériques et donc à la continuité éducative. La crise a souligné la nécessité d'une action coordonnée des différents acteurs éducatifs et confirmé la pertinence d'instances comme les micro-PEDT de territoires pour partager les informations et les solutions.

- Ces réflexions amènent à formuler des priorités de travail pour le nouveau PEDT :
- Le partage des informations et des ressources entre acteurs du territoire.
  - Le lien avec les familles, en rebondissant sur les contacts individualisés pendant la crise sanitaire.
  - La problématique d'accès aux outils numériques.

Le Projet éducatif de territoire de La Roche-sur-Yon s'appuie sur **les valeurs et les ambitions** suivantes :

- Aider l'enfant à grandir, répondre à ses besoins.
- Ancrer l'éducation de l'enfant dans son environnement : la famille, les institutions qu'il fréquente (structures petite enfance, école, collège, ALSH, associations), le territoire, la Ville.
- Combattre l'exclusion et les inégalités sous toutes leurs formes.

**Les objectifs** du Projet éducatif de territoire 2020-2023 s'articulent autour de 2 axes :

- Renforcer les liens entre les acteurs éducatifs.
- Développer, avec et pour les enfants, des projets sur les temps scolaires, périscolaires, extrascolaires pour :
  - Bien vivre ensemble
  - Prendre soin de soi et de l'environnement
  - Découvrir et expérimenter.

**Les conditions de réussite** du PEDT :

- Agir en transversalité, en cohérence et en complémentarité afin d'assurer la continuité éducative.
- Respecter les rythmes biologiques de l'enfant.
- Tenir compte de la diversité des situations familiales et sociales.
- Mobiliser les ressources du territoire.

## AXE 1 – RENFORCER LES LIENS ENTRE LES ACTEURS ÉDUCATIFS

Qui ?

Parents, enseignants, directeurs d'école, responsables de secteurs éducatifs, responsables périscolaires, animateurs, ATSEM, personnel de restauration, directeurs de Maisons de quartiers, responsables de centres de loisirs, éducateurs de prévention, coordinateurs du Programme de réussite éducative, responsables de structure petite enfance, représentants de collèges, intervenants sportifs, intervenants culturels (et en particulier les médiathèques), associations...

Pourquoi ?

Pour garantir une cohérence et une complémentarité entre les actions

Pour assurer une continuité éducative :

- De la petite enfance à l'adolescence
- Sur les différents temps de l'enfant : familial, scolaire, périscolaire, extrascolaire
- Sur les différents moments de la journée : temps familial, accueil périscolaire, classe, pause méridienne, APE...

Pour accompagner efficacement les enfants et les familles en situation de fragilité

En pérennisant les 4 comités de suivi micro-PEDT comme espaces d'échange et de réflexion

En partageant des infos, des ressources : cartographie du territoire, répertoire des acteurs, temps forts de la ville et du quartier

En partageant et en articulant les projets : projets d'école, projets des maisons de quartier et des centres de loisirs, projets pédagogiques périscolaires, projets petite enfance, projet sportif, contrat local d'éducation artistique et culturelle...

En créant des temps de rencontre dans l'école

En construisant des projets entre acteurs du territoire : structures petite enfance, écoles, collèges, maisons de quartier, médiathèque, associations...

En associant les familles à la vie des structures

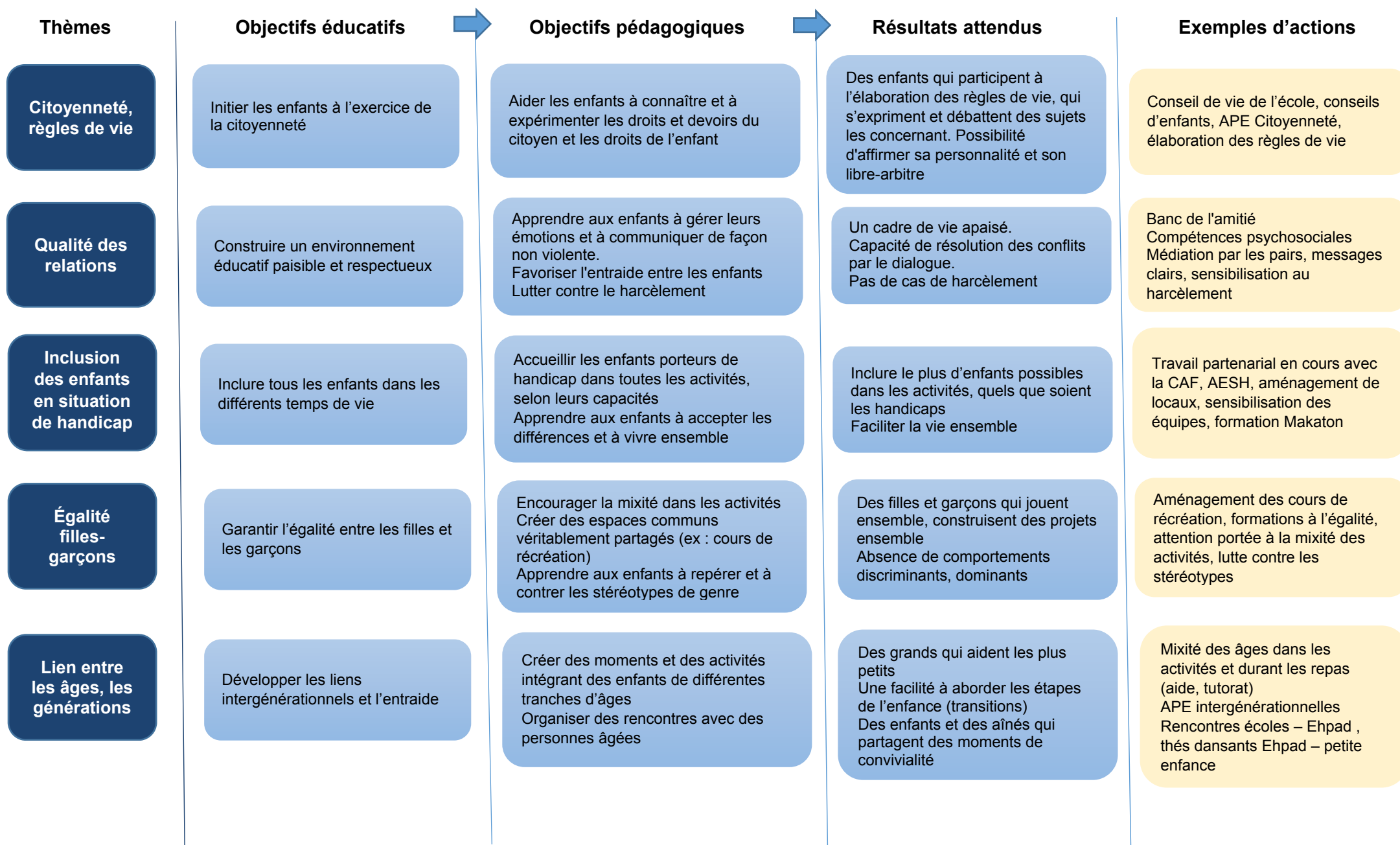
En établissant des passerelles entre la petite enfance, l'enfance et l'adolescence

En construisant ensemble les conditions de réussite éducative et l'accompagnement des enfants et des familles les plus fragiles

Comment ?

## AXE 2 - DÉVELOPPER, AVEC ET POUR LES ENFANTS, DES PROJETS POUR BIEN VIVRE ENSEMBLE, PRENDRE SOIN DE SOI ET DE L'ENVIRONNEMENT, DÉCOUVRIR ET EXPÉRIMENTER

### A) BIEN VIVRE ENSEMBLE



## B) PRENDRE SOIN DE SOI ET DE L'ENVIRONNEMENT

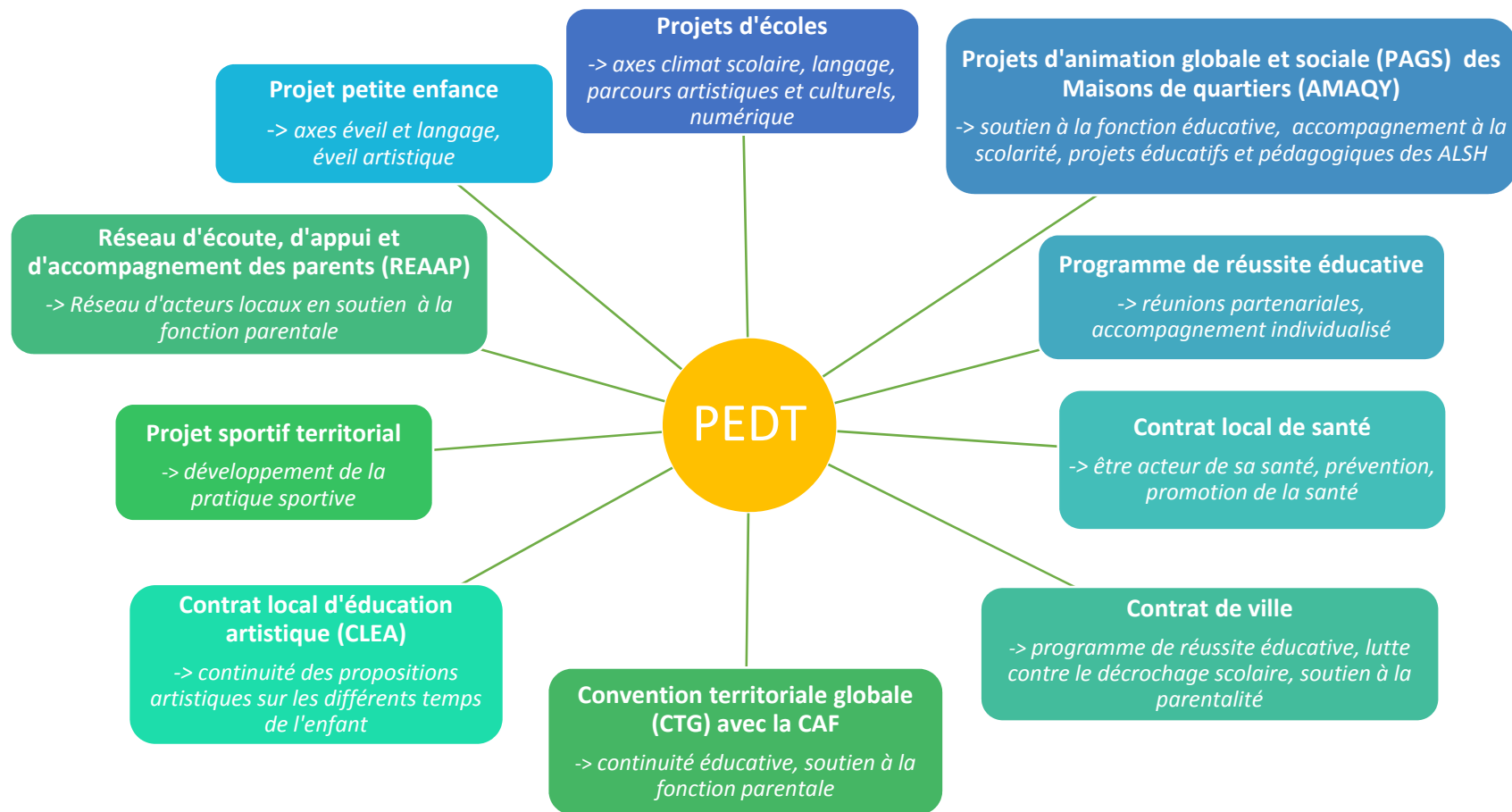
Thèmes	Objectifs éducatifs	Objectifs pédagogiques	Résultats attendus	Exemples d'actions
<b>Santé</b>	Améliorer la santé des enfants	Créer un cadre de vie favorisant la santé et le bien-être des enfants Développer des actions de prévention en matière de santé (hygiène, alimentation, activité physique, sommeil, exposition aux écrans...).	Des enfants qui savent ce qui est bon et mauvais pour leur santé et qui agissent en conséquence. Des familles sensibilisées et qui n'hésitent pas à recourir aux soins.	Intervention de dentistes, Collectif santé à Forges, ateliers bien-être, réduction du bruit dans les restaurants scolaire, apprentissage des gestes barrières.
<b>Alimentation</b>	Promouvoir auprès des enfants et des familles une alimentation de qualité	Expliquer les principes et les bénéfices d'une alimentation de qualité Promouvoir des produits sains, locaux, de saison, sans transformation industrielle.	Des enfants qui maîtrisent les principes d'une bonne alimentation, qui prennent un petit déjeuner. Baisse du nombre d'enfants en surpoids et des pathologies liées à la « malbouffe ». Moins de gaspillage alimentaire.	Repas bio, alternatifs, pour la planète Petits déjeuners pédagogiques et académiques Qualité de la pause méridienne Projets autour de l'alimentation Ateliers cuisine, lecture des menus.
<b>Connaissance de la nature</b>	Tisser le lien entre les enfants et la nature	Proposer des activités de découverte et d'observation de la nature Agir avec les enfants sur la nature : jardinage, construction d'abris pour oiseaux et pour insectes.	Des enfants qui connaissent la nature, la respectent, la protègent et agissent positivement sur elle.	Ateliers et APE jardinage, sorties à la ferme, programme Ma Ville Nature, terrain d'aventure.
<b>Développement durable</b>	Rendre les enfants acteurs du développement durable	Développer des activités faisant prendre conscience des enjeux de protection de la planète Proposer aux enfants de protéger la planète en agissant sur leur environnement immédiat.	Des enfants qui maîtrisent les gestes écologiques et en font la promotion à domicile Des lieux de vie écoresponsables, respectueux des ressources.	Lutte contre le gaspillage, recyclage, activités à partir de matériaux de récupération, tri et pesée des déchets, composteurs, familles à énergie positive, temps fort Amaqy « Fête une autre terre ».

## C) DÉCOUVRIR ET EXPÉRIMENTER

Thèmes	Objectifs éducatifs	Objectifs pédagogiques	Résultats attendus	Exemples d'actions
<b>Culture</b>	Démocratiser l'accès à la culture	Donner une place importante au langage et à la lecture dans les projets et le quotidien Faire découvrir aux enfants les richesses culturelles du territoire Proposer des temps d'expression	Des enfants familiarisés avec les livres, le patrimoine et les équipements culturels de la ville Des enfants qui expérimentent une diversité de pratiques artistiques	Projet éveil et langage, P'tits mercredis et APE, médiathèques, spectacles Grand R, École et cinéma, expositions CYEL, l'Art aux enfants, Orchestre à l'école, Art vacances, semaines culturelles, prix jeunes lecteurs DDCCS
<b>Sport</b>	Démocratiser la pratique sportive	Faire découvrir aux enfants une pluralité de disciplines sportives Promouvoir une pratique sportive sans discrimination (filles/garçons...) Encourager la poursuite de l'activité sportive à l'adolescence	Des enfants qui ont testé de multiples disciplines sportives Des enfants et adolescents qui inscrivent l'activité physique dans leur quotidien	Intervenants sportifs en élémentaire, P'tits mercredis et APE, Sport Vacances, boxe sur la pause méridienne, bébé gym, ludo gym
<b>Ouverture sur le monde</b>	S'ouvrir sur le monde et découvrir d'autres cultures	Développer la découverte des langues et cultures étrangères de manière ludique Initier les enfants à l'Europe Faire participer les familles à la découverte des cultures	Des enfants curieux vis-à-vis du monde et des autres cultures Des enfants qui connaissent les grandes infos sur l'Europe et ses pays	Thème sur l'Europe en APE, P'tits mercredis, accueils périscolaires, restaurants scolaires. Semaines et soirées culturelles des maisons de quartier, accueil SVE, interventions parents originaires
<b>Sciences et techniques</b>	Familiariser les enfants avec l'univers des sciences, des techniques et de la robotique	Proposer des expériences qui permettent de comprendre les principes scientifiques Donner aux enfants l'occasion d'expérimenter, de construire, fabriquer	Des enfants curieux, qui veulent expérimenter et créer Des filles et des garçons intéressés par les sciences et les techniques	Exposcience, Fête de la science, Les Petits débrouillards, Planète Sciences, APE et projets d'accueil autour du bricolage
<b>Numérique</b>	Donner aux enfants les mêmes chances d'accès et de compréhension de cet outil	Familiariser les enfants avec les outils numériques et des contenus pédagogiques Utiliser l'outil informatique dans la construction de projets	Des enfants égaux face à l'outil numérique et éduqués au fonctionnement des médias et à la fabrique de l'information	Espace numérique de la Vallée-Verte, médiathèques, éducation aux médias et à l'information, prévention du cyber-harcèlement, Promeneurs du net

## Les liens entre le Projet éducatif de territoire et les autres projets et dispositifs de référence

Le Projet éducatif de territoire est en articulation avec les autres projets et dispositifs structurants des politiques publiques du territoire, en particulier :



## **Annexes**

- Annexe 1 : Effectifs scolaires 2020 - 2021
- Annexe 2 : Cartographie des 4 micro-PEDT
- Annexe 3 : Horaires des écoles 2020 - 2021
- Annexe 4 : Evaluation du PEDT 2017 - 2020

## **Documents complémentaires**

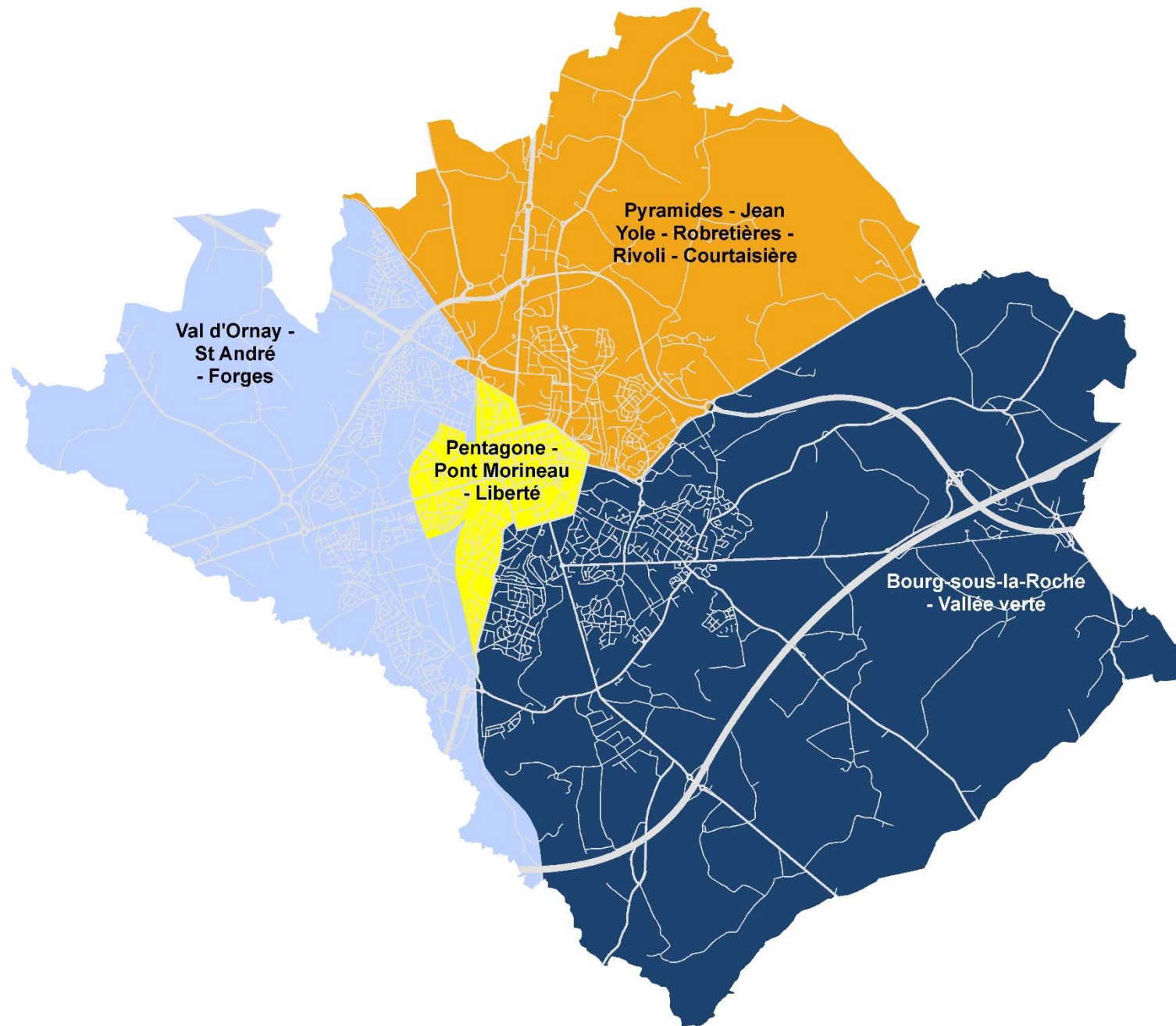
- >> Projet éducatif des temps de l'enfant.
- >> Règlement des temps de l'enfant.



**Annexe 1 : Effectifs scolaires année 2020-2021**

Écoles	maternelle	élémentaire	Total
<b>Pentagone – Pont-Morineau</b>			
André-Malraux / Jean-Roy	65		177
Jean-Roy		112	
Montessori	66		179
Victor-Hugo		113	
Laennec	92	132	224
Léonce-Gluard	70	144	214
<b>Total territoire</b>	<b>293</b>	<b>501</b>	<b>794</b>
<b>Bourg-sous-La Roche, Vallée-Verte</b>			
Marcel-Pagnol	79	162	241
Moulin-Rouge	92	136	228
Pont Boileau	91	152	243
<b>Total territoire</b>	<b>262</b>	<b>450</b>	<b>712</b>
<b>Forges, Val d'Ornay, Saint-André d'Ornay</b>			
Montjoie	70	123	193
Angelmière	47	110	157
La Généraudière	70	116	186
Jean-Moulin	101	163	264
Flora-Tristan	52	130	182
<b>Total territoire</b>	<b>340</b>	<b>642</b>	<b>982</b>
<b>Pyramides, Jean Yole</b>			
Pyramides	110	189	299
Jean-Yole	61	130	191
Rivoli	74	132	206
<b>Total territoire</b>	<b>245</b>	<b>451</b>	<b>696</b>
	<b>1140</b>	<b>2044</b>	<b>3184</b>

**Annexe 2 : Cartographie des 4 micro-PEDT**



### Annexe 3 : Horaires des écoles

## HORAIRES DES ECOLES 2020 - 2021

→ A noter pour la lecture du tableau : tous les accueils, ouverture le matin à 7h30 et horaires du soir à la fin des APE ou école jusqu'à 18h45.

→ Mercredi maternelle : départ échelonné de 11h45 jusqu'à l'heure de départ de l'élémentaire (puis garde jusqu'à 12h30).

SITES		ouverture école tous les jours	Pause méridienne		ACTIVITES PERI-EDUCATIVES				MERCREDIS Ecole > élémentaire Activités >maternelles
			début	fin	LUNDI	MARDI	JEUDI	VENDREDI	
JEAN YOLE	MATERNELLE	8h45	12h	13h50	16h35				8h45-12h
	ELEMENTAIRE			13h45	13h45/14h30	13h45/14h30	13h45/14h45	13h45/14h30	
					16H30				
MALRAUX ROY	MATERNELLE	8h45	12h	13h45	16h30				8h45-12h10
	ELEMENTAIRE				15h <i>Cycle 3</i>	15h <i>Cycle 2</i>	15h <i>Cycle 3</i>	15h <i>Cycle 2</i>	9h00-12h
					16H30				
FLORA TRISTAN	MATERNELLE	8h45	12h	13h50	16h35				8h45 -12h00
	ELEMENTAIRE			14h00	15h15 <i>Cycle 2</i>	15h15 <i>Cycle 3 + ULIS</i>	15h30 <i>Cycle 2</i>	15h30 <i>Cycle 3 + ULIS</i>	
					16h30				
MOULIN ROUGE	MATERNELLE	8h30	11h45	13h45	16h30				9h-12h
	ELEMENTAIRE				15h CP CE1 CE2	15h CM1 CM2	15h CP CE1 CE2	15h CM1 CM2	
					16h30				
MONTESSORI	MATERNELLE	8h45	12h	13h50	16h35				8h45-12h15
VICTOR HUGO	ELEMENTAIRE	8h45	12h15	14h	15h15 <i>Cycle 2</i> 16h <i>Cycle 3</i>	15H15 <i>Cycle 3</i> 16H <i>Cycle 2</i>	15H15 <i>Cycle 3</i> 16H <i>Cycle 2</i>	15H15 <i>Cycle 2</i> 16H <i>Cycle 3</i>	8h45-12h15
					16h30				
ANGELMIERE	MATERNELLE	9h	12H	13h30	16H30				9h - 12h
	ELEMENTAIRE			M J: 14h L V: 13h30	15h30			15h30	
					16h30				
GENERAUDIÈRE	MATERNELLE	8h45	12h	13h50	16h35				9h-12h
	ELEMENTAIRE			14h	15h30 <i>CYCLE 3+ULIS</i>	15h30 <i>CYCLE 2</i>	15h30 <i>CYCLE 3+ULIS</i>	15h30 <i>CYCLE 2</i>	
					16h30				

## HORAIRES DES ECOLES 2020 - 2021

→ A noter pour la lecture du tableau : tous les accueils, ouverture le matin à 7h30 et horaires du soir à la fin des APE ou école jusqu'à 18h45.

→ Mercredi maternelle : départ échelonné de 11h45 jusqu'à l'heure de départ de l'élémentaire (puis garde jusqu'à 12h30).

SITES		ouverture école tous les jours	Pause méridienne		ACTIVITES PERI-EDUCATIVES				MERCREDIS Ecole> élémentaire Activités >maternelles
			début	fin	LUNDI	MARDI	JEUDI	VENDREDI	
JEAN MOULIN	MATERNELLE	9h	12h	13h30	16h30				9h-12h10
	ELEMENTAIRE			13h40	15h30 Cycle 3	15h30 Cycle 2	15h Cycle 3	15h Cycle 2	
					16h30				
LAENNEC	MATERNELLE	8h45	12h	13h50	16h35				8h45-12h
	ELEMENTAIRE			14h	15h30 Cycle 3	15h30 Cycle 2 + ULIS	15h15 Cycle 3	15h15 Cycle 2 + ULIS	
					16h30				
LEONCE GLUARD	MATERNELLE	8h45	12h	13h50	16h35				8h45-12h15
	ELEMENTAIRE			14h	15h15 Cycle 2	15h15 Cycle 3	15h15 Cycle 2	15h15 Cycle 3	
					16h30				
MARCEL PAGNOL	MATERNELLE	8h45	11h45	13h35	16h35				9h-12h
	ELEMENTAIRE			13h45		15h30 CYCLES 2 et 3	15h30 CYCLES 2 et 3		
					16h30				
MONTJOIE	MATERNELLE	8h45	12h10	14H	16h35				8h45 - 12h15
	ELEMENTAIRE		12h15	14h M et V Cycle 2 L et J Cycle 3	15h05 Cycle 3	15h05 Cycle 2	15h05 Cycle 3	15h05 Cycle 2	
					16h30				
				14h20 L et J Cycle 2 M et V Cycle 3					

## HORAIRES DES ECOLES 2020 - 2021

→ A noter pour la lecture du tableau : tous les accueils, ouverture le matin à 7h30 et horaires du soir à la fin des APE ou école jusqu'à 18h45.

→ Mercredi maternelle : départ échelonné de 11h45 jusqu'à l'heure de départ de l'élémentaire (puis garde jusqu'à 12h30).

SITES		ouverture école tous les jours	Pause méridienne		ACTIVITES PERI-EDUCATIVES				MERCREDIS Ecole> élémentaire Activités >maternelles
			début	fin	LUNDI	MARDI	JEUDI	VENDREDI	
PONT BOILEAU	MATERNELLE	8h45	12h	13h50	16h35				8h45-12h05
	ELEMENTAIRE				15h <i>Cycle 2</i>	15h <i>Cycle 3</i>	15h <i>Cycle 2</i>	15h <i>Cycle 3</i>	
	16h30								
PYRAMIDES	MATERNELLE	8h45	12h05	13h55	16h35				8h45-12h05
	ELEMENTAIRE			14h	15h10 <i>Cycle 3+ULIS</i>	15h10 <i>Cycle 2 +ULIS</i>	15h10 <i>Cycle 3+ULIS</i>	15h10 <i>Cycle 2+ULIS</i>	
	16h30								
RIVOLI	MATERNELLE	9h	12h	13h30	16h30				9h-12h10
	ELEMENTAIRE			13H40	15h30 <i>Cycle 2 +ULIS</i>	15h30 <i>Cycle 3 +ULIS</i>	15h <i>Cycle 2 +ULIS</i>	15h <i>Cycle 3 +ULIS</i>	
	16h30								

## Annexe 4 : Évaluation du PEDT 2017-2020

L'évaluation du PEDT 2017 - 2020 a été réalisée à la fois en interne par la direction de l'Éducation, en partenariat avec les autres directions de la collectivité et lors des séances de travail des comités de suivi micro-PEDT.

Synthèse de l'évaluation :

<b>Points positifs</b>	<b>Points d'amélioration</b>
Le PEDT est un outil connu des partenaires institutionnels de la Ville	Le PEDT n'est pas connu des parents d'élèves
Des actions nombreuses et qualitatives déployées dans le cadre des APE, des P'tits mercredis (et des 2S2C), grâce aux ressources internes de la collectivité et à des partenariats très riches avec les acteurs associatifs.	Certains axes de travail ont été moins investis que d'autres : le lien aux familles, les projets liés à l'accueil des enfants en situation de handicap, la santé (hors alimentation), la culture scientifique et le numérique.
Des actions périscolaires évaluées et améliorées en continu, avec les contributions des responsables de site, des animateurs, des intervenants et des enfants.	Le PEDT a du mal à s'inscrire dans le temps : participation fluctuante des membres du comité de pilotage (en particulier les parents d'élèves), des groupes de travail initiés mais sans suite.
Des liens renforcés entre les responsables périscolaires et les responsables ACM de l'Amaqy, dans le cadre de la mise en œuvre du Plan mercredi.	Un manque de temps formalisés de rencontres entre les acteurs éducatifs.
Des projets menés en commun entre l'école et le périscolaire, en particulier sur les thématiques du vivre-ensemble	Les projets menés en commun entre les acteurs éducatifs sont encore très minoritaires.

Cette évaluation plaide en faveur d'un travail à mener en comités de suivi micro-PEDT, instances proches du terrain et permettant d'échanger sur les préoccupations des acteurs éducatifs.

La présence des parents d'élèves au sein de ces comités de suivi est indispensable et sera une priorité de l'année 2020-2021.