

JUIN
V
SEPT

été culturel

DOSSIER DE PRESSE

9 juillet 2021

LES ŒUVRES DU MUSÉE S'EXPOSENT DANS LES QUARTIERS

Dans le cadre de l'été culturel, la Ville propose au public de redécouvrir le plaisir de flâner à travers un parcours d'œuvres variées, en extérieur, dans 3 quartiers de La Roche-sur-Yon : Zola, Les Forges et La Vigne-aux-Roses.

Photographies, peintures, art moderne ou plus ancien, ces expositions hors les murs proposent aux visiteurs de poser de nouveaux regards sur l'art en ville pour leur donner à voir, à penser, à rêver. Elles sont aussi le fruit de collaborations diverses, avec des associations locales comme Graffiti Urban Radio, et aussi avec les habitants qui sont pour la première fois rentrés dans la peau d'un commissaire d'exposition en participant au choix des œuvres exposées en bas de chez eux.

LES EXPOSITIONS

SEBALDIANA, MEMENTO MORI - ELINA BROTHERUS (QUARTIER ZOLA)

HISTOIRES DE FAMILLES (QUARTIER DES FORGES)

LE MUSÉE CHEZ TOI (QUARTIER DE LA VIGNE-AUX-ROSES)

Après les expositions hors les murs proposées en 2020 et 2021 (*L'invitation au voyage, Paysages en lumière* et *Collections en lumière*), ces nouvelles propositions s'inscrivent dans un dispositif global de faire vivre la culture au-delà de ses murs traditionnels, et ainsi susciter de nouvelles curiosités.

SEBALDIANA, MEMENTO MORI - ELINA BROTHERUS



Tombeau imaginaire 3 - Elina Brotherus, 2019, 80 x 120 cm

© ADAGP, Paris, 2021

QU : SQUARE VICTOR-SCHÆLCHER (QUARTIER ZOLA)

QU : DU 10 JUILLET AU 19 SEPTEMBRE 2021

COMBIEN : 16 ŒUVRES DONT 4 DIPTYQUES, SOIT 20 PANNEAUX

VISITES GUIDÉES : TOUS LES JEUDIS À 16H DU 12 JUILLET AU 27 AOÛT ET LE 26 AOÛT EN COMPAGNIE DES AMIS DU MUSÉE.

« Avant ma première visite en Corse, j'ai lu un recueil de textes fragmentaires par W. G. Sebald. C'étaient des éléments de construction pour un livre sur la Corse, inachevé [...]. Sebald est un écrivain unique et difficilement classifiable : entre essayiste, romancier et historien, il est érudit sans être ennuyeux, poétique sans sentimentalité [...]. Sebald est devenu mon guide pour la Corse. Je me suis rendue aux endroits dont il parle : la forêt d'Aitone et le massif de Bavella ; l'hôtel, la plage et le cimetière de Piana ainsi que son arrière-pays avec ses roches sculptées. Je pensais à mes morts. Je cherchais des lieux si beaux que, si j'étais Corse, j'aurais aimé les y enterrer [...]. » Elina Brotherus - Helsinki, le 29 janvier 2020

Cette exposition monographique invite le public à découvrir la dernière série d'Elina Brotherus, photographe finlandaise née en 1972. De ses photographies, où elle se met soigneusement en scène, se dégage une atmosphère envoûtante et énigmatique. Sa réflexion sur le sublime et la solitude de l'homme face à l'immensité de la nature la rapprochent des artistes romantiques allemands. Le revers des certains panneaux ont été conçus pour susciter la contemplation et la réflexion en famille (ils sont intitulés «petite conversation en famille»). Une autre partie de l'exposition est une balade littéraire autour du texte de W.G. Sebald.

POUR PROLONGER LA VISITE DE L'EXPOSITION, UNE SÉLECTION DE PHOTOGRAPHIES D'ELINA BROTHERUS SERA EXPOSÉE TOUT L'ÉTÉ À LA MÉDIATHÈQUE BENJAMIN-RABIER.

LES ŒUVRES PRÉSENTÉES

Hôtel de Sebald 2 (2019), 80 x 106 cm © ADAGP, Paris, 2021

Tombeau imaginaire 2 (2019), 80 x 106 cm © ADAGP, Paris, 2021

Tombeau imaginaire 3 (2019), 80 x 120 cm © ADAGP, Paris, 2021

Tombeau imaginaire 11 (2019), 90 x 120 cm © ADAGP, Paris, 2021

Tombeau imaginaire 8 (2019), 200 x 150 cm © ADAGP, Paris, 2021

Revers - Plage de Sebald 2 (2019), 200 x 138 cm © ADAGP, Paris, 2021

Tombeau imaginaire 19 (2019), 90 x 120 cm © ADAGP, Paris, 2021

Tombeau imaginaire 24 (2019), 90 x 120 cm © ADAGP, Paris, 2021

Tombeau imaginaire 4 (2019), 80 x 112 cm © ADAGP, Paris, 2021

Tombeau imaginaire 25 (2019), 90 x 120 cm © ADAGP, Paris, 2021

Tombeau imaginaire 23 (2019), 200 x 150 cm © ADAGP, Paris, 2021

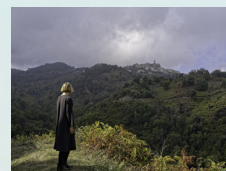
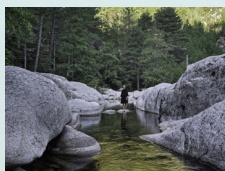
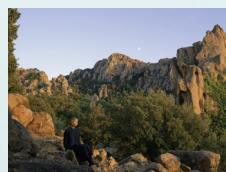
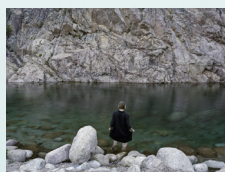
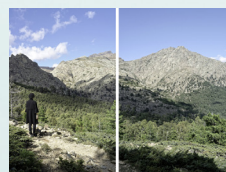
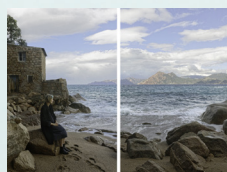
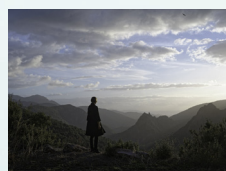
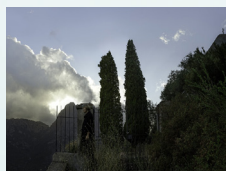
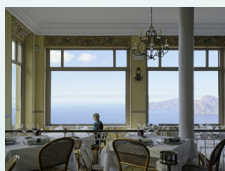
Tombeau imaginaire 13 (2019), 120 x 90 cm © ADAGP, Paris, 2021

Plage de Sebald 3 (2019), 133 x 200 cm © ADAGP, Paris, 2021

Revers - Tombeau imaginaire 5 (2019), 90 x 108 cm © ADAGP, Paris, 2021

Tombeau imaginaire 17 (2019), 90 x 120 cm © ADAGP, Paris, 2021

Plage de Sebald 4 (2019), 90 x 67 cm © ADAGP, Paris, 2021



HISTOIRES DE FAMILLES



René ROUSSEAU-DECELLE, *La famille préhistorique*, 1906, Huile sur toile,

OÙ : SQUARE JEAN-MOULIN (QUARTIER DES FORGES)

QUAND : DEPUIS LE 1^{ER} JUIN 2021

COMBIEN : 6 ŒUVRES

Le musée renouvelle les reproductions d'œuvres exposées au cœur du quartier des Forges. Cette nouvelle sélection d'œuvres issues des collections du musée fait la part belle au sujet de la famille : ici on s'entretient, on s'entraide, on se cajole ou on festoie !

Pour accompagner ce nouvel accrochage, le musée s'est associé avec Graffiti Urban Radio, dont les bénévoles ont réalisé de courtes fictions sonores. En écho avec chaque oeuvre, un QR code permet au public d'accéder à une capsule sonore. Le jeune public est invité à ouvrir l'œil pour répondre à quelques questions à proximité des oeuvres, pour une exposition encore plus ludique et accessible.

4 des œuvres de cette exposition sont actuellement présentées dans 3 musées de France : musée d'Arts de Nantes, musée des beaux-arts de Lyon et musée d'Orsay à Paris.

LES ŒUVRES PRÉSENTÉES

Vincenzo CAMPI, *Pescivendoli* [Les Poissonniers], 1579

[actuellement présenté au musée des beaux-arts de Lyon]

Amélie-Léonie FAYOLLE, *Filles des champs*, 1864

René ROUSSEAU-DECELLE, *La famille préhistorique*, 1906

[actuellement présenté dans l'exposition « Les Origines du monde » au musée d'Orsay]

Gaston LA TOUCHE, *Les Phlox*, 1889

Jacques BLANCHARD (atelier de), *La Charité*, XVII^e siècle

[actuellement présenté au musée d'Arts de Nantes]

Giovanni Francesco PENNI, *La Vierge au diadème bleu*, vers 1511-1512

[actuellement présenté au musée d'Arts de Nantes]



LE MUSÉE CHEZ TOI



OU : QUARTIER DE LA VIGNE-AUX-ROSES

QUAND : DEPUIS LE 17 JUIN 2021

COMBIEN : 12 ŒUVRES

VISITES GUIDÉES : TOUS LES MARDIS À 16H DU 12 JUILLET AU 27 AOÛT ET LE 20 JUILLET EN COMPAGNIE DES AMIS DU MUSÉE.

Le musée et le collectif Nejma organisent cet été une exposition intitulée *Le musée chez toi*. Portraits féminins et masculins, intérieurs, littérature, lointains... au mois d'avril 2021, les habitants du quartier de La Vigne-aux-Roses ont choisi des oeuvres, regroupées par thématiques, parmi les collections du musée. 30 oeuvres (photos contemporaines, dessins et peintures du XIXème siècle) ont ainsi été affichées du 19 au 30 avril devant l'école Pont-Boileau pour permettre aux habitants de faire leur choix. 1748 votes ont été exprimés (chaque personne pouvait voter jusqu'à 10 fois) pour retenir 12 oeuvres. Ces oeuvres sélectionnées sont visibles au pied des immeubles du quartier, accompagnées des réactions marquantes des participants lors de leur découverte des tableaux.

LES ŒUVRES PRÉSENTÉES

- 1 - LECOMTE-VERNET, *Femme fellah portant son enfant*, 1864 (106 votes)
- 2 - Louis GARNERAY, *Labordage du Kent*, 1836 (105 votes)
- 3 - Gaston LA TOUCHE, *Les Phlox*, 1889 (93 votes)
- 4 - Lancelot-Théodore TURPIN DE CRISSÉ, *Il Monte Epomeo dans l'île d'Ischia*, 1841 (80 votes)
- 5 - Joseph-Siffrein DUPLESSIS, *Portrait présumé de Mlle Clairon*, XVIIIe siècle (77 votes)
- 5 (ex aequo) - Jacques-Louis DAVID (atelier), *Portrait de Napoléon*, vers 1804 (77 votes)
- 7 - Benjamin RABIER, *Les deux rats, le renard et l'œuf*, 1924 (70 votes)
- 7 (ex aequo) - Gustave GARAUD, *Vieux pont sur la Rance*, 1890 (70 votes)
- 9 - Vik MUNIZ, *Sick Bacchus*, 2014 (69 votes)
- 10 - Sylvie BONNOT, *Tres grande mue torso*, 2016 (67 votes)
- 10 (ex aequo) - Utagawa KUNISADA, *Scène de kabuki*, 1re moitié XIXe siècle (67 votes)
- 12 - Ellen KOOI, *N°13 Almere - Ophelia*, 2006 (63 votes)

